

ПБ27

116

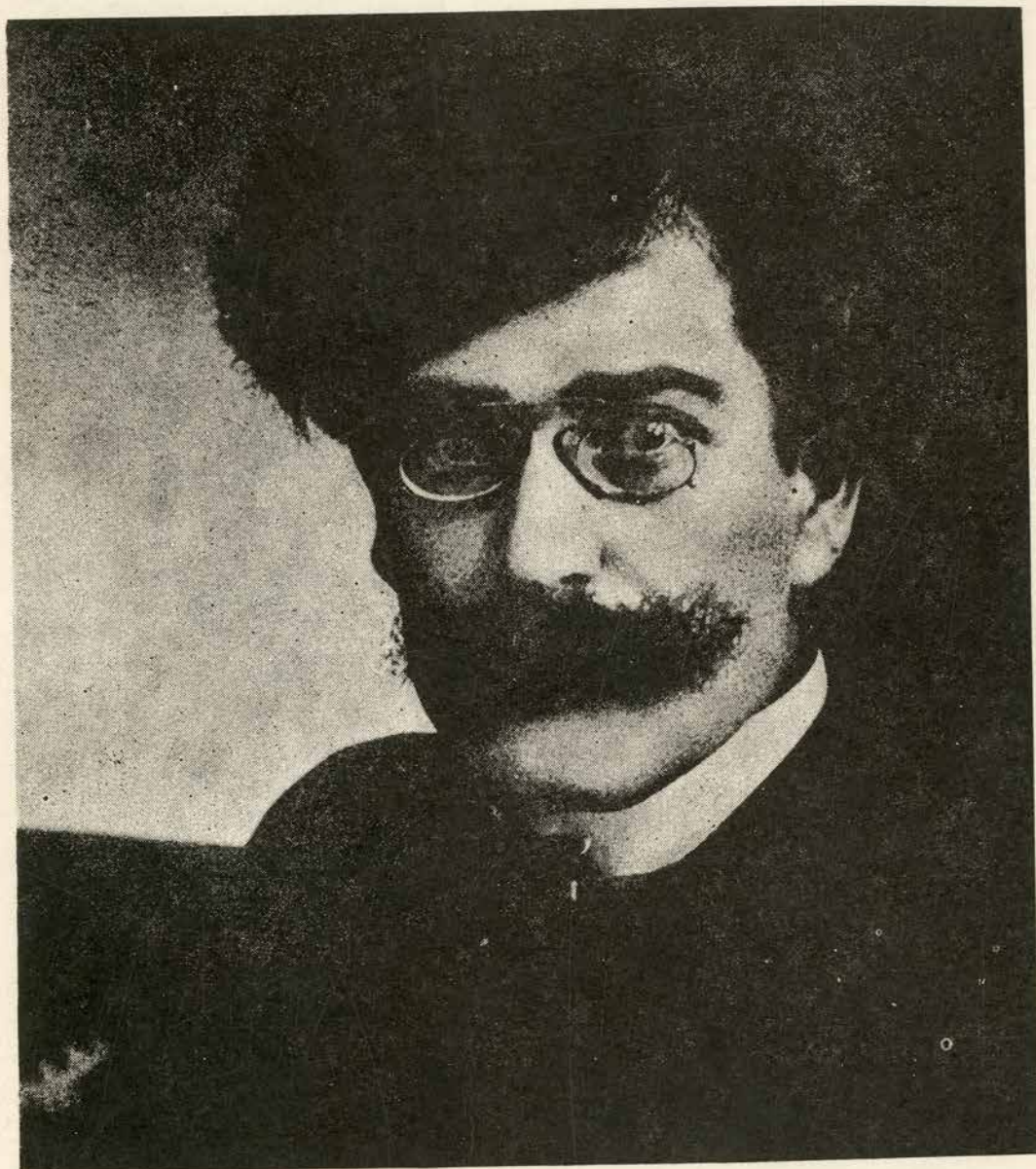


527000128,10

COBISS •

ЛИНА

10



О поеми „наравно млеко пламен пчела” мирољуба тодоровића

Први пут од појаве надреализма, двадесетих година, можемо, са тражењима Мирољуба Тодоровића да с радошћу утврдимо поново хватање корака српске поезије са истински авангардним тражењима у свету. Одавно нисам био у прилици, дакле, да у нас региструјем иједну поетски инвентивну а салутарну негацију оног анемичног традиционализма у изразу и садржају која би скинула паучину и праšину што дави наше пеништво, било да га задржава у поетици једног сасвим провинцијалног егзистенцијализма, било да га мори претензијама исто тако омарелог и периферног структурализма. Отуд за мене представљају експерименти којима се са толико инвентивности одаје Мирољуб Тодоровић више но празнични свеж и свечан тренутак, а *сигнализам* као и *примена мајемајичко-кибернетичких њоетских импулса и њодстицаја*, прву шансу да се после скоро педесет година и у овој нашој паланци духа почну да догађају пеничке чињенице од подстицајног значаја како за нас, тако и за цео свет.

Везујући се за истраживања која су почела тек пре десетак година, прво у Бразилу, ЧССР, Немачкој и Италији, полазећи од њих, али не стајући код њих, Мирољуб Тодоровић је успео да стварне поетске могућности ове епохе обоји својерсном личном песничком посебношћу а успоставом једне *feed-backovske*, тј. повратно спреговске, да тако кажем, релације човека и машине, где је човек тај који успева не само да медицински одражајно региструје машинске комбинације речи, него да поново постане и узрок помоћу *инвенције мањег или већег њињезијетиа* уз све оно што му као дате нуди електронски компјутер ИБМ, *сисџем 360, модел 30, 16К*, чиме поред подстрека почетним и напуштеним експериментима једног Спатоле, Моона и других, он први крчи нове путеве тамо где су други посустали јер нису веровали да људска опсесионантна тематика може да *зарази* машину и да, поставши њена поетска опсеција рационално извара до краја све ситуационе могућности које је садржала тема,

што ће, на излазу из ње упркос обилу варијетета бити прихваћене од стране њима неизненађеног песника и продужене у правцу једног поетски још продубљенијег и неочекиванијег тока. Тако да песник ни у једном тренутку, ни у оном док снабдева меморију машине датама, ни у оном после кад бере плодове њене сарадње, не остаје пасивно последичан него увек и вазда узрочник и руководацац поетских догађаја и догађања. У исти мах, песник не престаје да бива лик на основу чијих црта и темперамента, опсесионалне страсти и асоцијативне силне има да делује машина која може да преузме само оне *сервилне радње* које стваралац више не мора и не треба да узима на себе. Хоћу тиме да кажем само, да је упркос техници којом се служи Мирољуб Тодоровић, његова поезија неподељено његова, као што су и њени циљеви искључиво његови иако, такви какви јесу, изражавају једно општељудско стање духа што почиње да ставља и питање и изражајне изгледе говора. Јер у њега, у говор, сумња истински модерна поезија, у његову самодопадљиву разбрљаност, у његове све безбројније полипе натрпане књигама што понављајући се, не продубљују ништа. Синтеза речи и слике коју доноси *сигнализам* један је од неизбежних модалитета којим ће се допрети до оних зона сумње где ће да се елаборира, где се већ разрађује и где је, као што то доказује Тодоровићева *њоема*, већ разрађена *нова њоетика ове епохе*, једино могућа креативна епохална поетика што ће бити кадра да спасе све што је вредно учињено у поезији; али и да је одржи отвореном за истраживања која предстоје, она на пример, што ће захтевати да сведу и на најмању меру скрате такозвану *џсихичку секунду*, раздаљину између варничавог поетског импулса и флука речи што га обично алтерирају преузимањем тојест превођењем на људске језике. Но то су други проблеми. Они које поставља и изражава поезија Мирољуба Тодоровића довољни су и нови да би све нас нагнали да с највећом пажњом и одушевљењем прихватимо његове понуде.